



МОСКОВСКИЙ ГОСУДАРСТВЕННЫЙ  
МЕДИКО-СТОМАТОЛОГИЧЕСКИЙ УНИВЕРСИТЕТ

РОССИЙСКАЯ АССОЦИАЦИЯ  
ПАЛЛИАТИВНОЙ МЕДИЦИНЫ



# Стратегия развития паллиативной медицинской помощи пациентам в Российской Федерации

*Д.м.н., профессор Новиков Георгий Андреевич*

Тверь, 28 ноября 2019 г.

1985 - 1987 гг.

В СОСТАВЕ ОНКОЛОГИЧЕСКИХ НИИ  
ОРГАНИЗОВАНЫ ПЕРВЫЕ  
КАБИНЕТЫ ПРОТИВОБОЛЕВОЙ ТЕРАПИИ



РОНЦ им. Н.Н.  
Блохина



МНИОИ им. П.А.  
Герцена



Ростовский  
научно-  
исследовательский  
онкологический  
институт



НИИ онкологии  
им. Проф. Н.Н.  
Петрова



# ИСТОРИЯ СОЗДАНИЯ

**1991 - 1998 гг.**

## ОРГАНИЗАЦИОННО-МЕТОДОЛОГИЧЕСКИЕ ЦЕНТРЫ ПАЛЛИАТИВНОЙ ПОМОЩИ

### **Федеральный уровень:**

- 31.07.1991 приказом МЗ РФ № 128 в МНИОИ им. П.А. Герцена организован РЕСПУБЛИКАНСКИЙ НАУЧНО-УЧЕБНО-МЕТОДИЧЕСКИЙ ЦЕНТР ЛЕЧЕНИЯ ХРОНИЧЕСКИХ БОЛЕВЫХ СИНДРОМОВ У ОНКОЛОГИЧЕСКИХ БОЛЬНЫХ
- 27.06.2001 приказом МЗ РФ № 222 переименован в ЦЕНТР ПАЛЛИАТИВНОЙ ПОМОЩИ ОНКОЛОГИЧЕСКИМ БОЛЬНЫМ

### **Региональный уровень:**

- Республика Башкортостан
- Ставропольский край
- Тюменская область
- Ульяновская область
- Челябинская область
- Смоленская область



# **ПРАВИЛО ТРЕХ «К»**

**КОМУ:** пациентам различных  
клинических профилей

**КТО:** врач по ПМП  
врач-специалист с навыками ПМП  
средний медперсонал ПМП  
медицинские психологи  
социальные работники  
волонтеры/добровольцы

**КАК:** в каких условиях  
в каком объёме



## Варианты конечного периода жизни



Разработать и внедрить в практическое здравоохранение **методологию определения потребности в паллиативной медицинской помощи** пациентов, **нуждающихся в комплексе медицинских вмешательств и/или в медико-социальной помощи**

# **В НАСТОЯЩЕЕ ВРЕМЯ**

## **ГОСУДАРСТВЕННОЕ ЗАДАНИЕ № 056-00149-18-00**

**на 2018 год и на плановый период 2019 и 2020 годов**

**Федеральное государственное бюджетное образовательное учреждение высшего образования  
МОСКОВСКИЙ ГОСУДАРСТВЕННЫЙ МЕДИКО-СТОМАТОЛОГИЧЕСКИЙ  
УНИВЕРСИТЕТ им. А.И. ЕВДОКИМОВА  
МИНИСТЕРСТВА ЗДРАВООХРАНЕНИЯ РОССИЙСКОЙ ФЕДЕРАЦИИ**

Наименование работы:

**Разработка современных технологий паллиативной  
медицинской помощи неизлечимым онкологическим больным\***

Содержание работы:

- Проведение эпидемиологического исследования и оценка потребности в ПМП неизлечимым больным (2018 г)**
- Создание организационно-методологических моделей оказания ПМП для субъектов РФ (2019 г)**

\* результаты исследования опубликованы в журнале «Паллиативная медицина и реабилитация», 2018;1-4 и 2019;1-4.

- разработать и внедрить **регистр по учету пациентов, нуждающихся в паллиативной медицинской помощи и оценке эффективности ее оказания**

## НЕОБХОДИМЫЕ ИЗМЕНЕНИЯ И ДОПОЛНЕНИЯ

**Внести положения об оказании паллиативной медицинской помощи пациентам, в том числе с применением наркотических анальгетиков, в порядке оказания медицинской помощи по профилям:**

**«кардиология»**

**«пульмонология»**

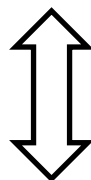
**«ревматология»**

**«неврология»**

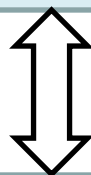
**«эндокринология»**

**. . .**

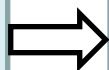
**ПАЦИЕНТ**



**ПАЛЛИАТИВНАЯ  
МЕДИЦИНСКАЯ ПОМОЩЬ**



**ПРОФЕССИОНАЛЬНЫЙ  
СТАНДАРТ  
Врач по  
паллиативной  
медицинской  
помощи**



**ВРАЧ**



**ОБРАЗОВАТЕЛЬНЫЕ  
ПРОГРАММЫ  
по паллиативной  
медицинской  
помощи**





МОСКОВСКИЙ ГОСУДАРСТВЕННЫЙ МЕДИКО-СТОМАТОЛОГИЧЕСКИЙ  
УНИВЕРСИТЕТ им. А.И. ЕВДОКИМОВА

**2013 год – организована первая в России  
кафедра паллиативной медицины на факультете  
дополнительного профессионального образования  
За 5 лет подготовлено более 2 000 специалистов**

**Основные цели:**

- обучение по программам додипломного и дополнительного профессионального образования
- научное обоснование и разработка методологии паллиативной медицинской помощи

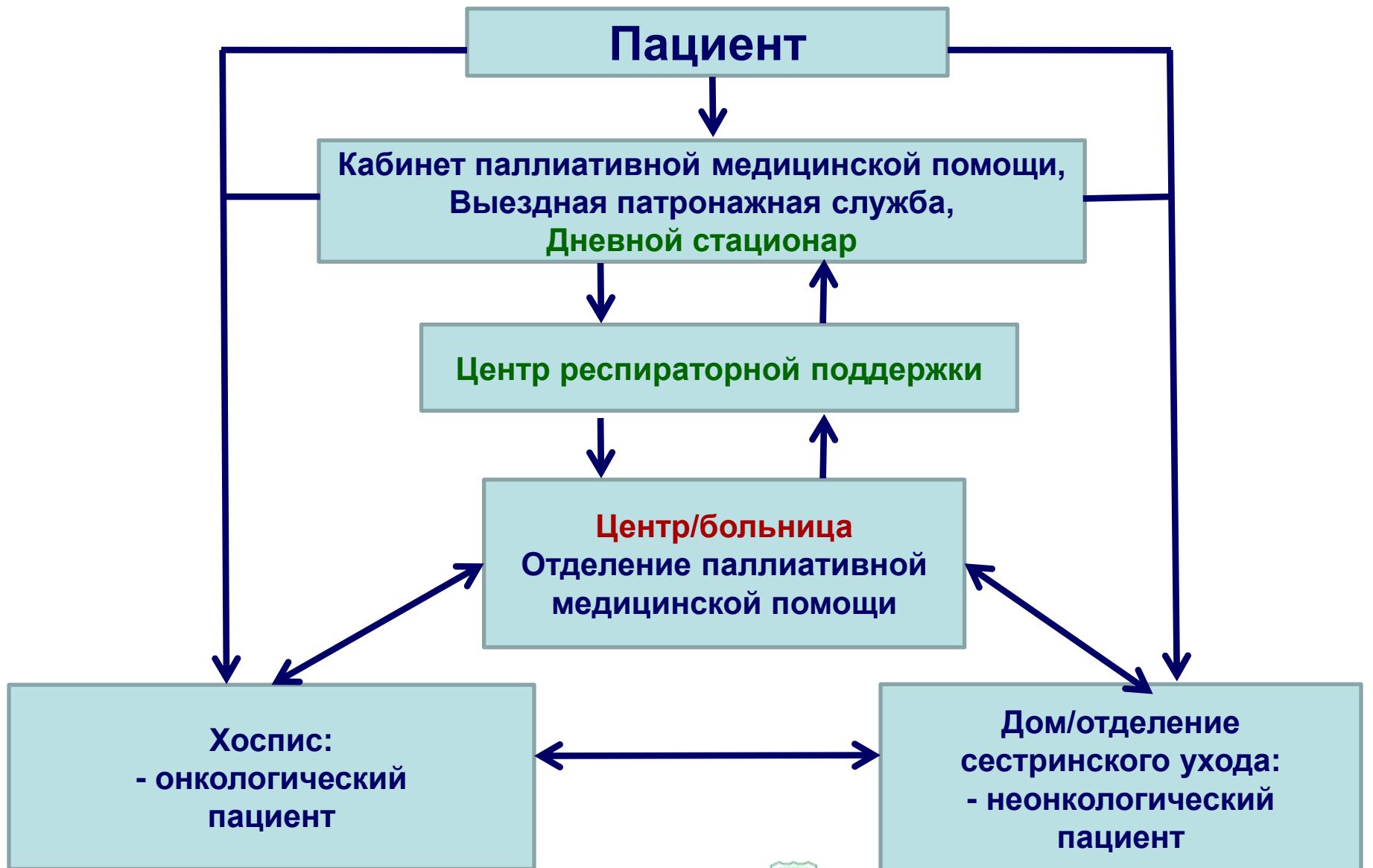
**Межвузовское сотрудничество**

При непосредственном участии кафедры паллиативной медицины разработаны рабочие учебные программы по паллиативной медицинской помощи для дополнительного профессионального образования в вузах

- Внедрить в систему **додипломного и дополнительного профессионального образования** программ обучения по паллиативной медицинской помощи для **подготовки преподавателей и медицинских работников**
- Предусмотреть возможность обучения в **аспирантуре**

**Разработать и внедрить региональные модели  
оказания паллиативной медицинской помощи  
с учетом географических, эпидемиологических  
и экономических особенностей субъектов  
Российской Федерации**

# НЕОБХОДИМЫЕ ИЗМЕНЕНИЯ И ДОПОЛНЕНИЯ



**МИНИСТЕРСТВО ЗДРАВООХРАНЕНИЯ РОССИЙСКОЙ ФЕДЕРАЦИИ N 345н  
МИНИСТЕРСТВО ТРУДА И СОЦИАЛЬНОЙ ЗАЩИТЫ РОССИЙСКОЙ  
ФЕДЕРАЦИИ N 372н**

**ПРИКАЗ от 31 мая 2019 года**

**«ОБ УТВЕРЖДЕНИИ ПОЛОЖЕНИЯ ОБ ОРГАНИЗАЦИИ  
ОКАЗАНИЯ ПАЛЛИАТИВНОЙ МЕДИЦИНСКОЙ ПОМОЩИ,  
ВКЛЮЧАЯ ПОРЯДОК ВЗАИМОДЕЙСТВИЯ МЕДИЦИНСКИХ  
ОРГАНИЗАЦИЙ, ОРГАНИЗАЦИЙ СОЦИАЛЬНОГО  
ОБСЛУЖИВАНИЯ И ОБЩЕСТВЕННЫХ ОБЪЕДИНЕНИЙ, ИНЫХ  
НЕКОММЕРЧЕСКИХ ОРГАНИЗАЦИЙ, ОСУЩЕСТВЛЯЮЩИХ  
СВОЮ ДЕЯТЕЛЬНОСТЬ В СФЕРЕ ОХРАНЫ ЗДОРОВЬЯ»**

**(Зарегистрировано в Минюсте России 26.06.2019 N 55053)**

**СВЕДЕНИЯ О КОЛИЧЕСТВЕ МЕДИЦИНСКИХ ОРГАНИЗАЦИЙ, ИМЕЮЩИХ  
ЛИЦЕНЗИЮ НА ОКАЗАНИЕ ПАЛЛИАТИВНОЙ МЕДИЦИНСКОЙ ПОМОЩИ**  
(ПО ДАННЫМ РОСЗДРАВНАДЗОРА НА 13.06.2019)

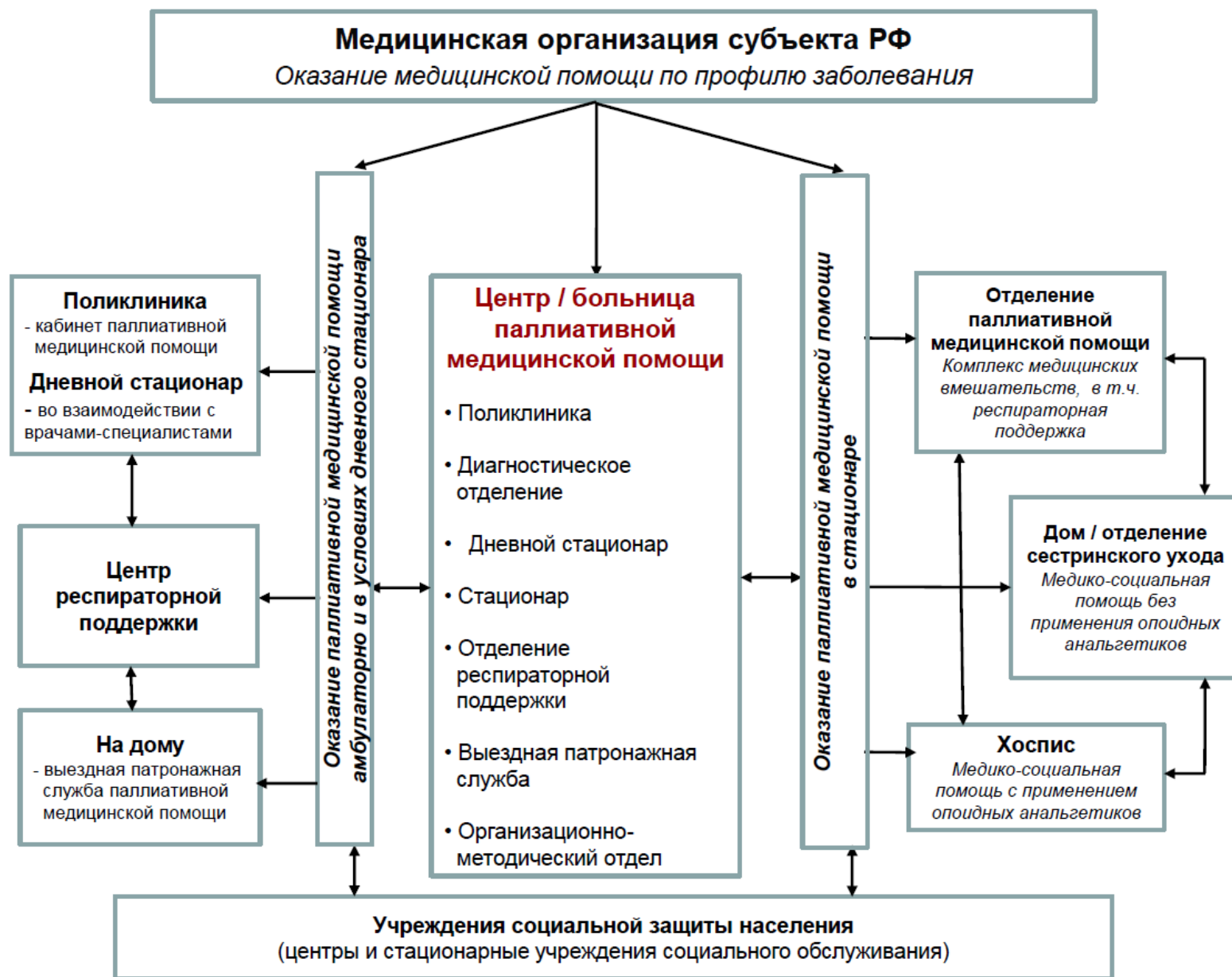
<b>Федеральный округ</b>	<b>Общее количество</b>	<b>Государственные организации</b>	<b>Муниципальные организации</b>	<b>Негосударственные организации</b>	<b>Федеральные организации</b>
<b>Центральный</b>	<b>553</b>	<b>470</b>	<b>9</b>	<b>21</b>	<b>53</b>
<b>Северо- Западный</b>	<b>233</b>	<b>189</b>	<b>3</b>	<b>20</b>	<b>21</b>
<b>Южный</b>	<b>245</b>	<b>170</b>	<b>51</b>	<b>8</b>	<b>39</b>
<b>Приволжский</b>	<b>529</b>	<b>429</b>	<b>11</b>	<b>57</b>	<b>32</b>
<b>Уральский</b>	<b>263</b>	<b>193</b>	<b>22</b>	<b>27</b>	<b>21</b>
<b>Дальне- Восточный</b>	<b>227</b>	<b>183</b>	<b>5</b>	<b>9</b>	<b>30</b>
<b>Северо- Кавказский</b>	<b>149</b>	<b>124</b>	<b>8</b>	<b>3</b>	<b>14</b>
<b>ВСЕГО ПО РФ</b>	<b>2380</b>	<b>1894</b>	<b>113</b>	<b>163</b>	<b>210</b>

# РЕГИОНАЛЬНАЯ МОДЕЛЬ 1 СИСТЕМЫ ПАЛЛИАТИВНОЙ МЕДИЦИНСКОЙ ПОМОЩИ\*

(с учетом географических, демографических и экономических показателей)



# РЕГИОНАЛЬНАЯ МОДЕЛЬ 2 СИСТЕМЫ ПАЛЛИАТИВНОЙ МЕДИЦИНСКОЙ ПОМОЩИ\*



### Организационно-методологические модели системы ПМП в регионах РФ

Различия субъектов РФ по географическим, демографическим и экономическим показателям **не** позволяют выстроить систему ПМП по единой схеме

Предложенные региональные модели организации ПМП могут трансформироваться с учетом конкретных особенностей региона

Позволят создать **эффективную** систему ПМП и обеспечить ее оказание на условиях **равной доступности** для **всего** населения региона

### Преимущества организационно-методологических моделей системы ПМП в регионах РФ

- позволяют планировать содержание, объемы и формы организации ПМП
- дают возможность эффективно использовать имеющиеся ресурсы и квалифицированные медицинские кадры
- обеспечивают приоритетное оказание необходимого комплекса медицинских вмешательств
- учитывают возможность оказания специализированной ПМП
- обеспечивают возможность проведения инструментальных медицинских вмешательств, в том числе высокотехнологичных

# **Преимущества организационно-методологических моделей системы ПМП в регионах РФ**

**Региональная модель,  
основу которой составляет  
центр/больница  
паллиативной медицинской помощи,  
обладает рядом существенных преимуществ  
и является моделью выбора**

# В НАСТОЯЩЕЕ ВРЕМЯ

Приказ Минздрава России от 06.08.2013 N 529н  
«Об утверждении номенклатуры медицинских  
организаций» \*

1. Лечебно-профилактические медицинские организации:

....

1.9. Хоспис.

1.17. **Центры** (в том числе детские), а также  
специализированные центры государственной и  
муниципальной систем здравоохранения:

....

....

**паллиативной медицинской помощи**

\* <https://legalacts.ru/doc/prikaz-minzdrava-rossii-ot-06082013-n-529n/>

# **В НАСТОЯЩЕЕ ВРЕМЯ**

**Приказ Минздрава России от 21.12.2012 N 1343н  
«Об утверждении Порядка оказания паллиативной  
медицинской помощи взрослому населению» -  
отменен в 2015 г.**

Приложение № 10

**Правила организации деятельности центра  
паллиативной медицинской помощи**

Приложение № 11

**Рекомендуемые штатные нормативы центра  
паллиативной медицинской помощи**

Приложение № 12

**Стандарт оснащения центра паллиативной  
медицинской помощи**

# В НАСТОЯЩЕЕ ВРЕМЯ

## ЦЕНТРЫ / БОЛЬНИЦЫ ПАЛЛИАТИВНОЙ МЕДИЦИНСКОЙ ПОМОЩИ

### Самостоятельные медицинские организации:

- Москва
- Липецк
- Иркутск

### В составе иных медицинских организаций: \*

- Смоленск
- Оренбург
- Калининград
- Архангельск
- Ставрополь
- Сыктывкар

\* в ряде субъектов РФ проекты создания центров ПМП заморожены



**ОРГАНИЗАЦИЯ ЦЕНТРОВ  
ПАЛЛИАТИВНОЙ МЕДИЦИНСКОЙ ПОМОЩИ  
с учетом географических, демографических и  
экономических показателей региона  
(Новиков Г.А. и соавт., 2015-2019)**

**Федерального подчинения:**

- Национальный центр паллиативной медицины
- Окружные центры паллиативной медицины

**Регионального подчинения\* :**

- Республиканские
- Краевые
- Областные

\* - создаются на функциональной основе или как самостоятельная медицинская организация



### Функции центра/больницы ПМП:

- оказание **специализированной** паллиативной медицинской помощи неизлечимо больным гражданам
- **анализ состояния** паллиативной медицинской помощи населению, **эффективности и качества** лечебных мероприятий и диспансерного наблюдения больных на территории субъекта Российской Федерации
- изучение и внедрение в практику **современных методов** улучшения качества жизни пациентов, требующих оказания паллиативной медицинской помощи



### Функции центра/больницы ПМП:

- методическое руководство и консультативная помощь врачам-специалистам медицинских организаций по вопросам паллиативной медицинской помощи пациентам
- организация работы по повышению квалификации врачей и медицинских сестер медицинских организаций по вопросам паллиативной медицинской помощи
- участие в организации и проведении научно-практических мероприятий по проблемам паллиативной медицинской помощи

### Существенные преимущества центра/больницы ПМП:

- позволяет оказывать эффективную ПМП пациентам в полном объеме в **рамках замкнутой системы** без привлечения сторонних медицинских организаций
- предоставляет возможность оказания **комплекса медицинских вмешательств** для улучшения качества жизни пациентов неонкологического и онкологического профиля в амбулаторных условиях, в том числе на дому, дневном стационаре и стационаре
- способствует **развитию методологии** оказания ПМП, внедрению новых лекарственных и инструментальных медицинских технологий
- обеспечивает возможность **подготовки квалифицированных кадров** по паллиативной медицинской помощи для регионального здравоохранения



# МЕТОДОЛОГИЯ ПАЛЛИАТИВНОЙ МЕДИЦИНСКОЙ ПОМОЩИ

## Инструментальные методы

### Малоинвазивная хирургия

(эндоскопическая реканализация, стентирование)

### Респираторная поддержка

(с внедрением новых способов и режимов ИВЛ и ВВЛ)

### Регионарное обезболивание

(проводниковая и эпидуральная анестезия с использованием помп и дозаторов)

### Детоксикация

(фотомодификация крови, энтеросорбция)

### Фотодинамическая терапия

(наружная и эндоскопическая)

### Локальная гипертермия

### Нутритивная поддержка

(энтеральное и парентеральное питание с использованием помп)



### Существенные преимущества центра/больницы ПМП:

- позволяет проводить анализ эффективности и качества оказания ПМП населению и диспансерного наблюдения за пациентами
- дает возможность эффективного взаимодействия медицинских организаций и учреждений социального обслуживания населения в целях улучшения качества жизни пациентов и их родственников
- позволяет в короткие сроки обеспечить этим видом медицинской помощи неизлечимых пациентов с учетом ее равнозначной доступности в каждом субъекте РФ

# ПЕРСПЕКТИВА ОРГАНИЗАЦИИ РЕСПИРАТОРНОЙ ПОДДЕРЖКИ В РОССИИ

## РЕСПИРАТОРНЫЙ ЦЕНТР И / ИЛИ РЕГИОНАЛЬНЫЙ ОПЕРАТОР УСЛУГ

### Задачи и функции регионального оператора

- Предоставление арсенала оборудования и изделий медицинского назначения для респираторной поддержки
- Обучение пациентов и родственников
- Оказание медицинских услуг – по показаниям 24/7  
(в соответствии с лицензией)
- Технический сервис - при необходимости 24/7  
(в соответствии с лицензией)

### Организационно-правовая форма

- Государственная
- Государственно-частное партнерство
- Частная

### Источники финансирования

- Бюджетные средства
- Частные инвестиции
- Привлеченные средства



# ПОТРЕБНОСТИ В РЕСПИРАТОРНОЙ ПОДДЕРЖКЕ В ЕВРОПЕ И РФ

Нозология	Количества		Затраты	
	Европа	РФ	Европа	РФ
<b>ХОБЛ</b>	4-10 % населения	14-18% населения	3% от бюджета на Здравоохранение	6% от бюджета на Здравоохранение
<b>Апноэ во сне</b>	---	5-7% от всего населения старше 30 лет	---	---
<b>Нервно-мышечные заболевания</b>	---	27,2 на 100 000 населения заболеваемость (в год).	---	---
<b>Злокачественные новообразования</b>	---	---	---	---

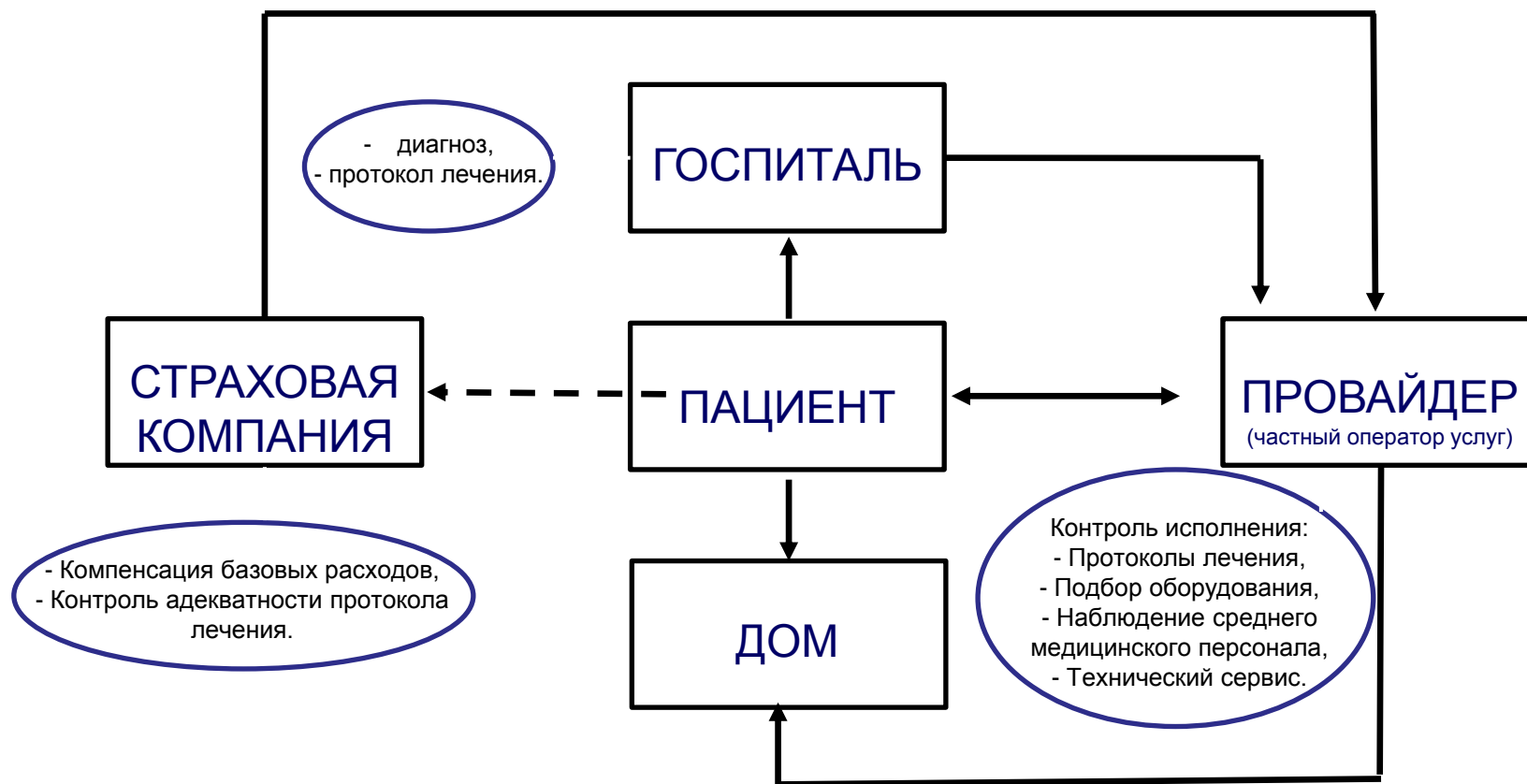


# ОБОРУДОВАНИЕ ДЛЯ РЕСПИРАТОРНОЙ ПОДДЕРЖКИ В ЕВРОПЕ (по группам оборудования)

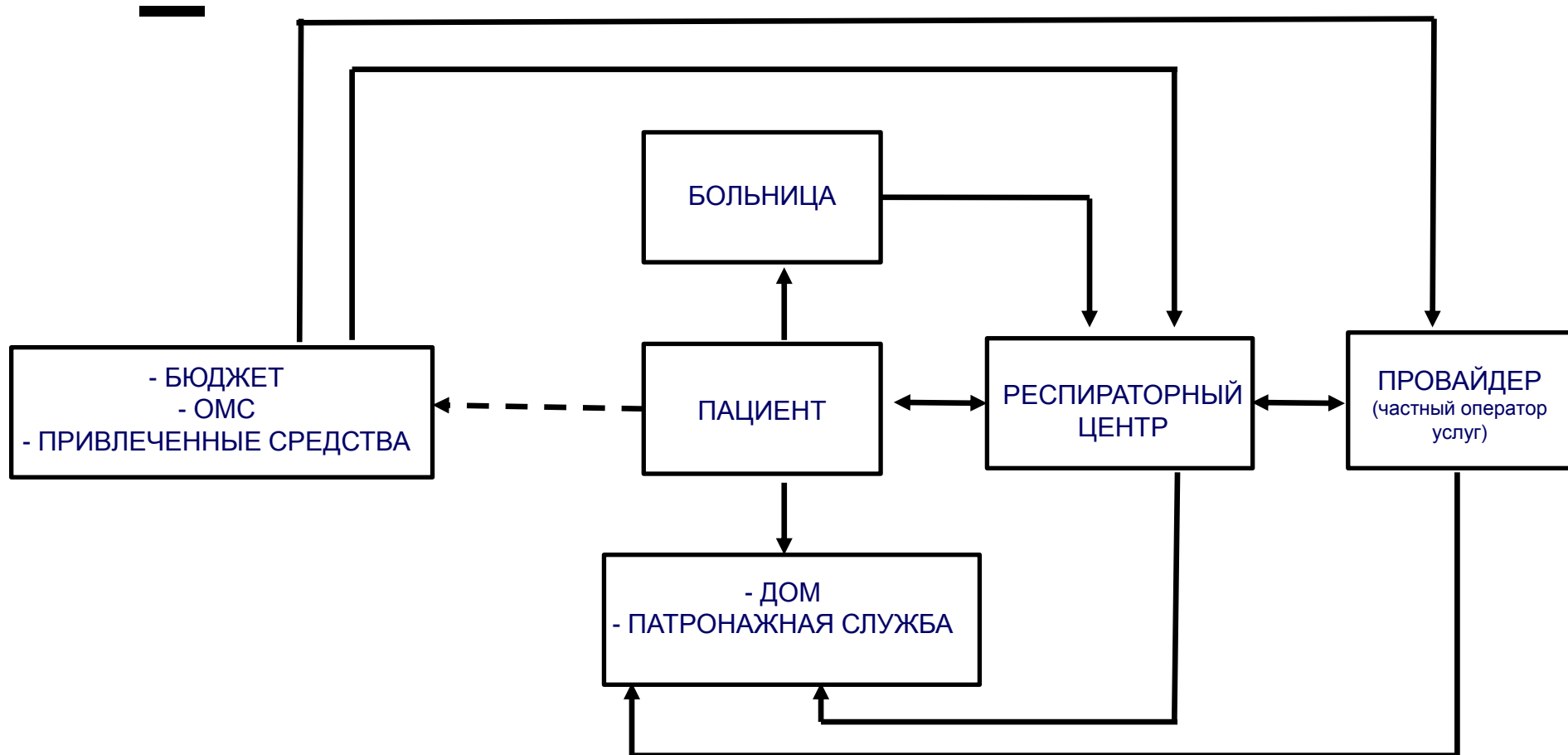
- Мешок Амбу,
- ИВЛ,
- Откашливатель,
- Аспиратор,
- Кислородотерапия:
  - концентратор,
  - портативный баллон,
  - термос с жидким кислородом.
- Пульсоксиметр,
- Небулайзер.



# ОРГАНИЗАЦИЯ РЕСПИРАТОРНОЙ ПОДДЕРЖКИ В ЕВРОПЕ



# ОРГАНИЗАЦИЯ РЕСПИРАТОРНОЙ ПОДДЕРЖКИ В РОССИИ



**Правительство Российской Федерации**

**ПОСТАНОВЛЕНИЕ**

**от 26 декабря 2017 г. № 1640**

**«ОБ УТВЕРЖДЕНИИ ГОСУДАРСТВЕННОЙ ПРОГРАММЫ  
РОССИЙСКОЙ ФЕДЕРАЦИИ «РАЗВИТИЕ ЗДРАВООХРАНЕНИЯ»**

- Оказание паллиативной медицинской  
помощи взрослым** **2018 - 2025 годы**
- Оказание паллиативной медицинской  
помощи детям** **2018 - 2025 годы**



# **ПРАВИТЕЛЬСТВО РОССИЙСКОЙ ФЕДЕРАЦИИ**

## **РАСПОРЯЖЕНИЕ**

от 15 марта 2018 г. № 427-р

МОСКВА

## **РАСПРЕДЕЛЕНИЕ**

**иных межбюджетных трансфертов, предоставляемых в 2018 году  
из федерального бюджета бюджетам субъектов Российской Федерации  
за счет бюджетных ассигнований резервного фонда  
Правительства Российской Федерации  
в целях развития паллиативной медицинской помощи**

Наименование субъекта Российской Федерации	Размер иного межбюджетного трансферта (тыс. рублей)
Ненецкий автономный округ	772,7
Республика Тыва	9997
Астраханская область	32392
Ставропольский край	100876,3
Московская область	165633,9
Всего	4350000

**Федеральный закон от 6 марта 2019 г. № 18-ФЗ  
«О внесении изменений в Федеральный закон  
«Об основах охраны здоровья граждан в  
Российской Федерации» по вопросам  
оказания паллиативной медицинской помощи»**

**Принят Государственной Думой 21 февраля 2019 года  
Одобен Советом Федерации 27 февраля 2019 года**

**Президент Российской Федерации  
Москва, Кремль**

**В. Путин**

**6 марта 2019 года  
№ 18-ФЗ**

# ПАРАДИГМА МЕЖВЕДОМСТВЕННОГО ВЗАИМОДЕЙСТВИЯ ПРИ ОКАЗАНИИ ПЕРВИЧНОЙ И СПЕЦИАЛИЗИРОВАННОЙ ПАЛЛИАТИВНОЙ МЕДИЦИНСКОЙ ПОМОЩИ ПАЦИЕНТАМ



УТВЕРЖДЕНЫ  
постановлением Правительства  
Российской Федерации  
от 12 апреля 2019 г. № 440

**ИЗМЕНЕНИЯ,**  
**которые вносятся в Программу государственных гарантий**  
**бесплатного оказания гражданам медицинской помощи**  
**на 2019 год и на плановый период 2020 и 2021 годов**

1. В разделе II:

а) абзац пятый изложить в следующей редакции:

"паллиативная медицинская помощь, в том числе паллиативная первичная медицинская помощь, включая доврачебную и врачебную, и паллиативная специализированная медицинская помощь.";

б) абзац девятнадцатый изложить в следующей редакции:

"Паллиативная медицинская помощь оказывается бесплатно в амбулаторных условиях, в том числе на дому, в условиях дневного стационара и стационарных условиях медицинскими работниками, прошедшими обучение по оказанию такой помощи.";

## НЕОБХОДИМЫЕ ИЗМЕНЕНИЯ И ДОПОЛНЕНИЯ

### **Федеральный закон «О внесении изменений в Федеральный закон "Об основах охраны здоровья граждан в Российской Федерации" по вопросам оказания паллиативной медицинской помощи»**

#### **Статья 36. Паллиативная медицинская помощь**

- 1...
2. Паллиативная медицинская помощь подразделяется на **паллиативную первичную медицинскую помощь**, в том числе доврачебную и врачебную, **паллиативную специализированную медицинскую помощь**

Эпидемиологическое исследование в РФ показало, что **более 20%** онкологических пациентов **нуждаются в инструментальных методах паллиативной медицинской помощи**

**Целесообразно предусмотреть финансирование этих методов за счет средств ОМС**

**Вид медицинской помощи:**

**Паллиативная медицинская помощь**

**Где оказывается:**

**В медицинских организациях на основании соответствующей лицензии**

**Кем оказывается:**

**Должность - врач по паллиативной медицинской помощи**

**Трудовые функции:**

**Профессиональный стандарт  
Врач по паллиативной медицинской помощи**

**Дополнительное профессиональное образование:**

**Образовательные программы по паллиативной медицинской помощи**

**Ввести научную специальность**

**«Паллиативная медицина»**

**Основные цели:**

- научное обоснование и разработка методологии паллиативной медицинской помощи**
- возможность обучения в аспирантуре**

1996

ЗАРЕГИСТРИРОВАН

НАУЧНО-ПРАКТИЧЕСКИЙ ЖУРНАЛ  
«ПАЛЛИАТИВНАЯ МЕДИЦИНА  
И РЕАБИЛИТАЦИЯ»

*Выходит ежеквартально*

Свидетельство Комитета РФ по Печати № 014722 от 17 апреля 1996 г.

Входит в Перечень ведущих  
периодических изданий,  
рекомендованных ВАК для  
опубликования результатов  
диссертационных работ

[www.pallamed.ru](http://www.pallamed.ru)



Российская Ассоциация паллиативной медицины

# Изданы: монографии, курс лекций, учебники, учебные пособия, образовательная программа



[www.palliamed.ru](http://www.palliamed.ru)



Российская Ассоциация паллиативной медицины

**Разработать и внедрить национальные  
клинические рекомендации по паллиативной  
медицинской помощи с привлечением главных  
внештатных специалистов Минздрава России и  
ведущих экспертов и специалистов по  
паллиативной медицине из субъектов РФ**



Общероссийская общественная организация  
**«Российская Ассоциация  
паллиативной медицины»**

*Государственный регистрационный номер 1127799010756 от 04.06.2012*

**Цель: содействие в разработке и реализации национальной  
концепции развития и совершенствования паллиативной  
медицинской помощи в России**

**1017 членов из 78 субъектов РФ**

**Член Европейской Ассоциации Паллиативной Медицины**



**European Association for Palliative Care**  
*Non Governmental Organisation (NGO) recognised by the Council of Europe*

**[www.palliamed.ru](http://www.palliamed.ru)**

Межрегиональная научно-практическая конференция  
**«Паллиативная медицинская помощь и поддерживающая терапия  
в клинической практике»**

2017 - 2018 годы

Калуга – Уфа – Мурманск – Красноярск – Краснодар – Санкт-Петербург – Смоленск – Тверь – Орел  
– Москва – Воронеж – Курск – Брянск – Калининград – Екатеринбург – Волгоград – Архангельск –  
Тула – Казань – Владимир – Кострома – Оренбург – Сыктывкар – Ярославль – Томск – Ставрополь  
– Владивосток – Челябинск – Белгород – Хабаровск – Воронеж – Севастополь – Екатеринбург –  
Санкт-Петербург – Ханты-Мансийск – Липецк – Пермь – Смоленск – Астрахань



X Общероссийский медицинский конгресс

**«ПАЛЛИАТИВНАЯ МЕДИЦИНА В ЗДРАВООХРАНЕНИИ РФ»**

26 – 27 июня 2019 года, Москва, Россия  
Здание Правительства Москвы, Новый Арбат, д. 36

Межрегиональная научно-практическая конференция  
**«Паллиативная медицинская помощь и поддерживающая терапия  
в клинической практике»**

январь – ноябрь 2019

Курск – Пенза – Рязань – Ижевск – Новосибирск – Московская область – Тамбов – Мурманск –  
Самара – Краснодар – Салехард – Орел – Воронеж – Иркутск – Владимир – Екатеринбург –  
Ставрополь – Оренбург – Тюмень – Тверь

Мероприятия с 2016 г. аккредитуются Координационным советом  
по развитию непрерывного медицинского и фармацевтического образования  
при Министерстве здравоохранения Российской Федерации



Российская Ассоциация паллиативной медицины

КООРДИНАЦИОННЫЙ СОВЕТ  
ПО РАЗВИТИЮ НЕПРЕРЫВНОГО  
МЕДИЦИНСКОГО  
И ФАРМАЦЕВТИЧЕСКОГО  
ОБРАЗОВАНИЯ

МИНИСТЕРСТВО  
ЗДРАВООХРАНЕНИЯ  
РОССИЙСКОЙ  
ФЕДЕРАЦИИ

(название образовательного мероприятия)

(дата, место проведения)

# СВИДЕТЕЛЬСТВО

Выдано участнику образовательного мероприятия

в том, что участник прошел обучение в рамках реализации модели отработки основных принципов непрерывного медицинского образования и получил \_\_\_\_ зачетных единиц (кредитов), обеспеченных Российской Ассоциацией паллиативной медицины (РАПМ)

Индивидуальный код подтверждения \_\_\_\_\_

***Нельзя говорить «МЫ»,  
когда стоишь в стороне.***

***Антуан де Сент-Экзюпери***

**СПАСИБО ЗА ВНИМАНИЕ!**